



Wat löpt in Schinkel

32. Jahrgang 15.02. - 15.04.2021

Coronabedingt ist der Veranstaltungskalender für Schinkel praktisch außer Kraft gesetzt. Aus diesem Grunde gehe ich an dieser Stelle kurz auf Veränderungen in der Abfallwirtschaft und erneut auf die Neuordnung des ÖPNV-Verkehrs im Kreis Rendsburg-Eckernförde ein.

Abfall:

Seit dem 1. Januar liegt die **Sammlung** und **Hälterbereitstellung** für den „gelben Abfall“ in den Händen von **PreZero**. Die Abfuhr erfolgt nun im 4-wöchigen Rhythmus; gestellt wurden für die Haushalte 240-Liter-Behälter. Eine kurze Zeit entsorgt das Unternehmen auch noch „gelbe Säcke“. Alle Fahrzeuge von PreZero bringen die ca. 4-Tonnen-Ladung eines LKW zum Gelände der AWR nach Borgstedt. Dort übernimmt die bei der Ausschreibung für die **Sortierung und Verwertung** siegreiche Firma **Landbell** den weiteren Wertstoffweg. Im April werde ich über die Antworten von Landbell bezüglich des weiteren Stoffkreislaufs berichten.

Besondere Termine für „Abfälle“:

Abfuhr „**Gelbe Tonne**“: **18.02., 18.03. und 15.04.**

Abfuhr **Strauchabschnitt** : **19.03.**

gebündelt, max. 1,50 m und 15 kg

Abfuhr „**Restabfall (40-Liter; 14-tägig)**“

Ab April Umstellung auf 4-wöchig, 80 Liter: **10.04.**

Neuer Busplan:

Selten haben die SchinkelerInnen so viele Busse in ihrem Ort verkehren gesehen wie seit Beginn des neuen Kreisfahrplans. Da konnte man beobachten, wie ein Bus vergeblich um die Verkehrsinsel vor der Bäckerei zu kehren versuchte bzw. sich zwei Busse im Rosenkranzer Weg irrtümlich begegneten. Die Autokraft befördert wegen der Pandemie zwar nur wenige SchülerInnen, aber als Testphase ist der Lockdown dem Busunternehmen willkommen.

Der an dieser Stelle im Dezember veröffentlichte Bus-Übersichtsplan

konnte die neuen Liniennummern leider noch nicht berücksichtigen, das soll hiermit nachgeholt werden.

765 (65) Nortorf-Landwehr-Kiel (südlich des Kanals)

733 (33) Schinkel-Holtsee-Eckernförde

732 (35) Gkf-Schinkel-Tüttendorf- Gettorf

734 (36) Schinkel-Tüttendorf-Gettorf

748 (48) Neuwittenbek-Schinkel

(für UmsteigerInnen auch von und nach Kiel)

Auf der Website der ÖIS (<https://www.oeis.de>) sind die Pläne einsehbar, darunter auch die Linien 742 und 743 (Gettorf-Kiel), die für Fahrten von/ nach Kiel mit dem Umstieg in Neuwittenbek genutzt werden.

Der Wunsch der PlanerInnen, die SchinkelerInnen verstärkt in den Zugverkehr nach Kiel über Gettorf zu bewegen, wird mit deutlich höheren Preisen (4 Zonen) quittiert, anstelle des Weges südlich des Kanals (Linie 765) bzw. mit Umstieg in Neuwittenbek in die Linien Gettorf-Kiel-Gettorf (742 und 743).

Uwe von Ahlften

**TI ALT
SCH WITT
LE EN
REI BEK**

**Glasklar.
Fensterspezialisten
mit Durchblick**

Herstellung und perfekte Montage
von Holz- und Holz-Alu-Fenstern
gemäß RAL-Güterichtlinien

schön, pflegeleicht, witterungs-
beständig, beste Wärmedämmung



Tischlerei Altwittenbek · 24214 Altwittenbek

Tel. 0431 - 31 43 47 · www.tischlerei-altwittenbek.de



Kleine Hilfe—große Wirkung

Sich in das deutsche Alltagsleben einzufinden, ist für Flüchtlinge nicht leicht. Sie benötigen dafür verständlicherweise Unterstützung in vielen Lebenslagen. Daher sucht der Flüchtlingsbeirat Dänischer Wohld dringend Verstärkung.

Angesprochen fühlen dürfen sich Menschen aller Altersstufen, denn die Betroffenen sind ebenfalls keine einheitliche Gruppe. Es handelt sich dabei sowohl um Familien mit Kindern als auch um alleinstehende volljährige, aber zumeist noch junge Männer.

Was wird von den ehrenamtlichen Helfern erwartet?

In erster Linie sollten sie tolerant und aufgeschlossen und ein paar Stunden Zeit pro Woche für verschiedene Aufgaben erübrigen können. Dazu zählen zum Beispiel Begleitung bei Arztbesuchen, Unterstützung bei Behördenangelegenheiten, Informationen über die Angebote der Tafel und der Fahrradwerkstatt. Natürlich sollten die Flüchtlinge auch gelegentlich beim Einkäufen unterstützt werden sowie beim Ausfüllen von Formularen oder mit Auskünften zum öffentlichen Nahverkehr.

Dass man ihnen durch Gespräche das Erlernen der deutschen Sprache ein wenig erleichtern kann versteht sich.

Schön wäre es, wenn sich handwerklich geschickte Frauen oder Männer fänden, die die Asylsuchenden bei kleinen Reparaturen oder ähnlichen Arbeiten zur Seite stehen würden.

Sie sehen. Es wird keine aufwändige Patenschaft erwartet, sondern es sind *die kleinen Schritte, die Großes bewirken können.*

Anleitung für diese Aufgaben und Erfahrungsaustausch gibt es bei den monatlichen Treffen des Flüchtlingsbeirats. Wer dort mitmachen möchte, möge sich an Frau Sabine Axmann-Bruckmüller unter der Telefonnummer 0172 - 43 27182 wenden.

Sollte sich jemand nicht persönlich engagieren können und trotzdem helfen wollen, so sind Spenden willkommen, denn kleine Ausgaben fallen schnell an, z. B. für Fahrtkosten und Dolmetschervergütungen. Das Spendenkonto lautet:

Ev. Luth. Kirchengemeinde Gettorf

IBAN: DE 93 5206 0410 6106 4041 20 (Ev Bank eG)

Verwendungszweck: Flüchtlingshilfe 191000. (Ute Koch-Schultz)

Dat löpt in Schinkel

KiTa-Angelegenheiten:

Nun ist er baulich fertig; die Außenanlage wird bei besserer Witterung angelegt. Wegen der Corona-Beschränkungen zog die „Not-Sonnengruppe“ als erstes um; im selben Zuge folgt dann die „Not-Sternengruppe“. Die noch existierende „Tagespflegegruppe“ zieht dann als letzte aus den Containern und zwar in das grundüberholte Bestandsgebäude.

Die Container werden im Frühjahr nach einjähriger Miete abtransportiert und das Gelände wieder hergerichtet.

Der KiTa-Haushalt 2021 wird im März dem Finanzausschuss vorliegen; es fehlt noch die Miete, die zukünftig an die Gemeinde bezahlt werden muss. Gemäß der Vereinbarung trägt jedoch die Gemeinde alle nicht vom Träger bzw. durch Zuschüsse gedeckte Kosten. So stellt die Miete ein gutes Beispiel für „linke Tasche, rechte Tasche“ der Gemeinde dar.

Die nach dem KiTa-Gesetz und dem Neubau zukünftige Träger- und Finanzvereinbarung zwischen Gemeinde und Kirche wird ebenfalls Gegenstand der anstehenden Sitzungen des Finanzausschusses und der Gemeindevertretung sein.

B-Plan an der Hauptstraße:

Kurz vor dem Abschluss stehen die Ausschreibungsunterlagen für die Erschließung. Dann erfolgt die Ausschreibung und erst danach werden die Grundstückspreise festgelegt; dafür steht nun der B-Plan im Bürgerinformationssystem des Amtes Dänischer Wohld.

Uwe von Ahlfen (ÖIS)

Impressum „Wat löpt in Schinkel“:

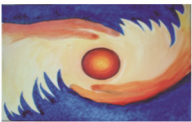
Redaktion:	Uwe von Ahlfen, Raiffeisenstr. 37, 24214 Schinkel ☎: 04346-6893, E-Mail: ahlfen-von-schinkel@web.de Verantwortlich sind die genannten Autorinnen und Autoren.
Druck:	Eigendruck
Verteilungsgebiet:	Kostenlose Verteilung in Schinkel (Gesamtauflage 430 Stück)
Erscheinen:	Am 15. in den geraden Monaten des Jahres
Anzeigenkosten:	- Kommerziell: (Ganze Seite SW 20,- €, halbe Seite SW 10,- €) - Im öffentlichen Interesse: (i.d.R. kostenfrei) - Private Kleinanzeigen sind kostenlos

Aus dem Amtsausschuss:

Da der Amtshaushalt 2021 auf die Gemeinden des Amtes Dänischer Wohld ausstrahlt, wurde dieser Haushalt als erstes beschlossen. So muss die Gemeinde Schinkel als **Amtsumlage 12,07 % (143.814,43 €)** ihrer erwarteten „**Steuerkraft**“ (1.191.528,00 €), das ist die Summe aus Grund-, Gewerbe-, Einkommensteuer und Schlüsselzuweisungen an das Amt abführen. Weitere **29 % der „Steuerkraft“ gehen als Kreisumlage** nach Rendsburg. Es bleibt abzuwarten, wie der gemeindliche Haushalt 2021 mit den verbleibenden rund 695.000,00 € „Steuerkraft“ auskommen wird; der nächste Finanzausschuss wird eine Antwort geben.

Für die **digitale Gremienarbeit** im Amt Dänischer Wohld sind über 200 I-pads angeschafft und an die KommunalpolitikerInnen ausgegeben worden. Die Investition sollte sich mit der Einsparung von Porto-, Kopier- und Personalkosten schnell amortisieren; so der ursprüngliche Ansatz vor drei Jahren. Nun wurde ein ÖIS-Antrag zur papierlosen Gremienarbeit im Amt Dänischer Wohld mit großer Mehrheit „abgeschmettert“ und damit rückt das angesprochene Finanzierungsmodell in weite Ferne, obwohl z.B. der Kreis Rendsburg-Eckernförde und viele Ämter bzw. Kommunen im Land längst auf die digitale Kommunikation umgestellt haben.

Uwe von Ahlfen (ÖIS)



Praxis für Osteopathie und Naturheilkunde

Holger Reinicke

Maxi Schütt

Heilpraktiker

Osteopathen | Physiotherapeuten

**Osteopathie für Säuglinge, Kinder und Erwachsene
Naturheilkunde und Anthroposophische Medizin**

Telefon 04346-602771 | Termine nach Vereinbarung

Eckholz 5 | 24214 Tüttendorf/Eckholz

info@osteopathiepraxis-kiel.de

www.osteopathiepraxis-kiel.de





holz & hand gmbh zimmerermeister

Vom klassisch abgebandenen Dachstuhl über traditionellen Fachwerkbau hin zur modernen Holzrahmenbauweise gilt unser besonderes Interesse nachhaltigen und ökologisch sinnvollen Baustoffen.

In Schinkel zu Hause

Holz&Hand

Senfstr. 17
24214 Schinkel

Johannes Zastrow
0172 4023060

Nicolai Nissen
0172 4023050

04346 926316
info@holzundhand.de
www.holzundhand.de



Wir bieten alle Arbeiten rund ums Haus:

- Energiesparende, individuell abgestimmte Wärmedämmkonzepte
- Neu- und Anbauten in Holzbauweise
- Gauben, Holzbalkone und Terrassen
- Innenausbau, Holzfußböden
- Maßgeschneiderte Carports, Schuppen und Garagen
- Dachsanierung und Dacheindeckung

Rufen Sie uns einfach an, wir beraten Sie gerne, unverbindlich und kostenlos.

Ihr
Holz&Hand
Team

Wurzelhof der Gemeinschaft Schinkel

ÖKOLOGISCHER GEMÜSEANBAU
DER BESONDEREN ART



Eckredder 8 • 24214 Schinkel


Solawi Schinkeler Höfe
(www.schinkeler-hoefe.de)

Verkauf auf unseren Wochenmärkten
(Wurzelhof Markt GbR):

Dienstag	10.00-14.00 Uhr	Schinkel, vor Kornkraft
Mittwoch	8.00-13.00 Uhr	Kiel, Exerzierplatz
Donnerstag	12.00-18.00 Uhr	Kronshagen
Freitag	8.00-12.00 Uhr	Gettorf
Samstag	8.00-13.00 Uhr	Kiel, Exerzierplatz



Hochwertige Lebensmittel
aus organisch-biologischem Anbau
www.bioland.de



Spiekermann

Öl- und Gasfeuerung ·
Heizung · Sanitär · Solar
Meisterbetrieb

Inhaber
Maik Spiekermann

Raiffeisenstr. 1
24214 Schinkel
Tel. 0 43 46 - 92 62 17
Fax 0 43 46 - 92 62 18
Mobil 01 70 - 3 25 88 15
service@spiekermann-heizung.de
www.spiekermann-heizung.de



Kornkraft 
Vollkornbäckerei

Unsere Öffnungszeiten
Di - Sa 7 - 12 Uhr
Di, Do, Fr 16 - 18 Uhr
tel. 04346 5102

Schöne Aussichten: hier kommt das Mehl direkt aus Schinkel!